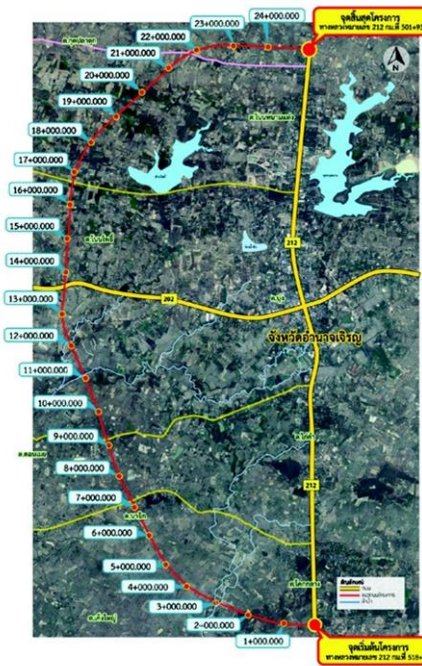


ทล.เดินทางโครงการสำรวจ ออกแบบทางเลี่ยงเมืองอำนาจเจริญด้านตะวันตกยกระดับโครงสร้างพื้นฐานคมนาคมเชื่อมโยงภาคอีสานสู่ประเทศเพื่อนบ้าน รองรับการพัฒนาสู่ศูนย์กลางเศรษฐกิจอนุภาคลุ่มแม่น้ำโขง

นายสรวิศ ทรงศิริ โอลิธิติกรมทางหลวง เปิดเผยว่า ตามที่ นายศักดิ์สยาม ชิดชอบ รัฐมนตรีว่าการกระทรวงคมนาคม ได้มอบนโยบายผลักดันให้กรมทางหลวงดำเนินโครงการก่อสร้างทางหลวงแนวใหม่ เลี่ยงเมืองอำนาจเจริญด้านทิศตะวันตก ช่วยเพิ่มประสิทธิภาพการจราจรและยกระดับความปลอดภัยการคมนาคมขนส่งในพื้นที่ภาคตะวันออกเฉียงเหนือและยังเป็นเส้นทางเชื่อมโยงไปยังสะพานมิตรภาพไทย-ลาว แห่งที่ 6 (อุบลราชธานี-สาละวัน) เพื่อเดินทางต่อไปยังประเทศเพื่อนบ้าน อาทิ สปป.ลาว และประเทศเวียดนาม ตลอดจนช่วยกระจายความเจริญด้านเศรษฐกิจและการท่องเที่ยวให้กับประชาชนในพื้นที่สอดคล้องกับแนวทางการร่วมมือทางเศรษฐกิจอาเซียน (ASEAN Economic Community : AEC) ในการพัฒนาภาคตะวันออกเฉียงเหนือสู่ศูนย์กลางเศรษฐกิจอนุภูมิภาคลุ่มน้ำโขง

เนื่องจากปัจจุบันทางหลวงหมายเลข 212 สายหนองคาย-อุบลราชธานี (ถนนชยางกูร) เป็นทางหลวงสายหลักที่เชื่อมโยงการ

ไปโหด! ถนนเลี่ยงเมืองอำนาจเจริญ เชื่อมโยงนครชุกกิจอีสานสู่ประเทศเพื่อนบ้านลุ่มน้ำโขง



เดินทางจากอุบลราชธานีไปยังมุกดาหาร ซึ่งแนวเส้นทางดังกล่าวผ่านพื้นที่จังหวัดอำนาจเจริญซึ่งมีสภาพทั่วไปเป็นย่านชุมชนและมีข้อจำกัดในการขยายทางหลวงจึงส่งผลให้เกิดปัญหาการจราจรและอุบัติเหตุ รัฐมนตรีว่าการกระทรวงคมนาคมจึงเร่งรัดกรมทางหลวงดำเนินโครงการให้แล้วเสร็จโดยเร็ว ซึ่งจะเป็นแนวทางหนึ่งในการแก้ไขปัญหาดังกล่าว

กรมทางหลวง โดยสำนักสำรวจและออกแบบขนานนโยบาย

ดังกล่าวเร่งดำเนินการออกแบบโครงการทางเลี่ยงเมืองอำนาจเจริญ (ด้านทิศตะวันตก) จุดเริ่มต้นโครงการจากทางหลวงหมายเลข 212 ที่ กม. 518+211 ตัดกับ กม. 0+000 ของโครงการทางเลี่ยงเมืองอำนาจเจริญ (ด้านทิศตะวันตก) แนวเส้นทางจะวิ่งขนานกับทางหลวงหมายเลข 212 มุ่งขึ้นไปทางด้านทิศเหนือ ช่วงเริ่มต้นโครงการถึง กม. 3+000 อยู่ในพื้นที่ตำบลไถ่คำ โดยที่ กม.12+930 ของโครงการทางเลี่ยงเมืองอำนาจเจริญ (ด้าน

ทิศตะวันตก) ตัดผ่านทางหลวงหมายเลข 202 (ถนนอรุณประเสริฐ) ที่ กม. 311+354 จนถึงจุดสิ้นสุดโครงการในพื้นที่ตำบลโนนหนามแท่ง ที่ กม.25+000 ของโครงการทางเลี่ยงเมืองอำนาจเจริญ (ด้านทิศตะวันตก) บรรจบทางหลวงหมายเลข 212 (ถนนชยางกูร) ที่ กม.501+933 ห่างจาก อปต.โนนหนามแท่ง ลงมาทิศเข้าเมืองอำนาจเจริญหรือทิศใต้ประมาณ 800 เมตร ซึ่งอยู่ในทิศไปมุกดาหารหรือทิศเหนือประมาณ 1.6 กิโลเมตร ครอบคลุมพื้นที่ 5 ตำบล ได้แก่ ต.ไถ่คำ ต.นาจิก ต.ดอนเมย ต.โนนโพธิ์ และ ต.โนนหนามแท่ง รวมระยะทางยาวประมาณ 25 กิโลเมตร

โดยใช้วงเงินงบประมาณในการก่อสร้างโครงการ 2,400 ล้านบาท ปัจจุบันอยู่ระหว่างเตรียมการออก พ.ร.ฎ.เวนคืนที่ดิน และเสนอของบประมาณปี 2566 ในการจัดกรรมสิทธิ์ที่ดิน ทั้งนี้ หากโครงการมีการเวนคืนที่ดินแล้วจะมีความพร้อมเพื่อเสนอของบประมาณดำเนินการก่อสร้าง คาดว่าเริ่มดำเนินการได้ในปีงบประมาณ 2567 โดยใช้ระยะเวลาก่อสร้างประมาณ 3 ปี มีรายละเอียดงานดังนี้

สำหรับรูปแบบโครงการออกแบบเป็นทางหลวงขนาด 4 ช่องจราจร โดยช่องจราจรกว้างช่องละ 3.50 เมตร ไหล่ทางด้านซ้ายกว้าง 2.50 เมตร ไหล่ทางด้านขวา 1.50 เมตร มีเกาะกลางแบ่งทิศทางการจราจร ความกว้างของเขตทาง 80 เมตร เพื่อสำหรับการขยายถนนในอนาคต

โดยกำหนดให้มีจุดตัดทางแยกทั้งหมด 3 แห่ง มีรายละเอียดดังนี้ 1.จุดเริ่มต้นโครงการถนนทางเลี่ยงเมืองอำนาจเจริญ (ด้านทิศตะวันตก) เชื่อมต่อกับทางหลวงหมายเลข 212 (ถนนชยางกูร) ที่

กม.518+211 รูปแบบโครงการได้ออกแบบเป็นทางแยกในระดับดินควบคุมการเดินทางด้วยสัญญาณไฟจราจร มีขนาด 4 ช่องจราจร

2.จุดตัดโครงการกับทางหลวงหมายเลข 202 (ถนนจักรวรรดิ) บริเวณ กม.311+354 กำหนดให้เป็นรูปแบบทางยกต่างระดับตามแนวถนนเลี้ยวเมืองก่อสร้างเป็นสะพานยกระดับข้ามแยกขนาด 4 ช่องจราจร สามารถขยายเป็น 6 ช่องจราจรได้ในอนาคต ก่อสร้างสะพานเชื่อมเลี้ยวขวา Directional Ramp ขนาด 2 ช่องจราจรแนวเหนือ-ตะวันตก (N-W) ก่อสร้างสะพานช่องทางเลี้ยวต่างระดับ (Ramp) ขนาด 1 ช่องจราจร แนวตะวันตก-ใต้ (W-S) 3.จุดสิ้นสุดโครงการเชื่อมต่อกับทางหลวงหมายเลข 212 (ถนนชยางกูร) ที่ กม.501+933 โดยรูปแบบโครงการดังกล่าวได้ออกแบบเป็นทางแยกในระดับดิน ควบคุมการเดินทางด้วยสัญญาณไฟจราจร มีขนาด 4 ช่องจราจร

สำหรับรูปแบบโครงสร้างสะพานประกอบด้วย โครงสร้างทางยกระดับข้ามทางแยกต่างระดับ 1 แห่ง (กม.12+930) บริเวณจุดตัดทางหลวงหมายเลข 202 โครงสร้างเป็นแบบคานคอนกรีตรูปกล่องสี่เหลี่ยมคางหมู (Box Girder) ด้านข้างออกแบบเป็นแผ่นพื้นลักษณะเป็นปีกยื่นออกไปทั้งสองข้าง และโครงสร้างสะพานข้ามคลอง 14 แห่ง (ข้ามคลองธรรมชาติและคลอง

ชลประทาน) สะพานข้ามถนนท้องถนน 2 แห่ง กม.17+037 และ กม.22+640) รูปแบบโครงสร้างสะพานเป็นคอนกรีตเสริมเหล็ก ความยาวสะพานมีตั้งแต่ 10 ถึง 20 เมตร โดยลักษณะโครงสร้างสะพานส่วนบนเป็นแผ่นพื้นคอนกรีตอัดแรงสำเร็จรูป

โดยตลอดแนวเส้นทางโครงการจะมีการออกแบบจุดกลับรถเป็นระยะๆ ตามมาตรฐานกรมทางหลวงเพื่ออำนวยความสะดวกต่อผู้ใช้เส้นทาง รวมทั้งลดผลกระทบที่เกิดขึ้นต่อผู้ใช้ทางเดิม ซึ่งโครงการได้มีการออกแบบจุดกลับรถออกเป็น 3 รูปแบบ ประกอบด้วย 1.จุดกลับรถแบบเปิดเกาะทั่วไป (Special U-Turn Type I) ทางสายหลัก 9 แห่ง กม.0+100, กม.1+100, กม.5+400, กม.7+037, กม.9+300, กม.15+900, กม.21+300, กม.22+640 และ กม.24+900 2.บริเวณจุดกลับรถได้สะพานข้ามคลองและ

ข้ามคลองชลประทาน จำนวน 7 แห่ง บริเวณ กม.2+744, กม.2+920, กม.11+150, กม.11+325, กม.12+280, กม.13+010 และ กม.14+050 3.จุดกลับรถลอดใต้ถนนโดยใช้ท่อเหลี่ยม จำนวน 1 แห่ง กม.18+000 รวมจุดกลับรถทั้งหมด 17 แห่ง

ทั้งนี้ เมื่อโครงการแล้วเสร็จจะช่วยแก้ไขปัญหาการจราจรได้อย่างเป็นรูปธรรม และเป็นการพัฒนาโครงข่ายทางหลวงแนวใหม่

เพื่อรองรับการเดินทางและภาคขนส่งในพื้นที่ภาคตะวันออกเฉียงเหนือไปยังประเทศเพื่อนบ้านตามแนวทางการร่วมมือทางเศรษฐกิจอาเซียน (ASEAN Economic Community : AEC) อันเป็นพันธกิจสำคัญในการฟื้นฟูเศรษฐกิจ ส่งเสริมการท่องเที่ยว การค้าชายแดน ยกกระดับคุณภาพชีวิตของประชาชนในภูมิภาคและประเทศให้มีความมั่นคง มั่งคั่ง ยั่งยืน

