



นวัตกรรมจราจรไทย 2022

โมโนเรล-ทางด่วนไร้เงินสด

ปี 2565 หรือ 2022 นี้ กรุงเทพมหานคร และภูมิภาคต่างๆ มีระบบขนส่งมวลชนสาธารณะใหม่ ถนน ทางด่วน และนวัตกรรมในการแก้ปัญหาจราจร อะไรใหม่ๆ เปิดใช้บ้าง... ฟ้าเขียว กทม. และจราชาร จะพาไปติดตามเนื่องในโอกาสวันขึ้นปีใหม่นี้

ก่อนอื่นต้องขอยกก่อนว่า โครงการที่จะเปิดใช้ในปีนี้ จริงๆ แล้วหลายโครงการ มีกำหนดแล้วเสร็จและกำหนดเปิดใช้ตั้งแต่ปีที่ผ่านๆ มา เริ่มตั้งแต่โครงการรถไฟฟ้าโมโนเรล 2 สาย

โมโนเรลเปิดวิ่งสิงหาคม

ปี 2565 รถไฟฟ้าสายสีเหลือง ลาดพร้าว-สำโรง และรถไฟฟ้าสายสีชมพู แคราย-มีนบุรี ซึ่งเป็นรถไฟฟ้าโมโนเรล มีกำหนดทยอยเปิดใช้ได้เสียกันในราวเดือนสิงหาคม โดยสายสีเหลืองจะเปิดใช้ก่อน ช่วงแรกจากสถานีสำโรง-สถานีภาวนา จากนั้นสายสีชมพูจะเปิดช่วงแรกจากสถานีมีนบุรีถึงสถานีศูนย์ราชการเฉลิมพระเกียรติ (ยกเว้น



สถานีพริตต์ราชธานี) ทั้งนี้ เดิมรถไฟฟ้าสายสีเหลืองมีกำหนดเปิดใช้ตั้งแต่ปลาย 2564 แต่เนื่องจากสถานการณ์โควิด-19 ทำให้แผนการก่อสร้างไม่เป็นไปตามกำหนด อย่างไรก็ตาม ปัจจุบันงานก่อสร้างของสายสีเหลืองมีความคืบหน้าภาพรวม 87.5% สายสีชมพู 82.9% โดยล่าสุดรถไฟฟ้าสายสีเหลือง และสายสีชมพู เริ่มทดสอบการเดินรถในเส้นทางแล้วเมื่อเดือนธันวาคมที่ผ่านมา ขณะที่ในส่วนขบวนรถนั้น สายสีเหลืองมีขบวนรถที่ส่งมอบจากโรงงานแล้ว 20 ขบวน จาก 30 ขบวน (ขบวนละ 4 ตู้) และภายในเดือน เม.ย.65 จะได้รับครบ ส่วนสายสีชมพูได้แล้ว 18 ขบวน จาก 42 ขบวน และจะได้รับครบในเดือน มิ.ย.65

เชื่อมพื้นที่-เชื่อมรถไฟฟ้าหลัก

สุรพงษ์ เล่าหะอัญญากรรมการบริหารอีสเทิร์นบางกอกโมโนเรล หรือ EBM ผู้รับสัมปทานรถไฟฟ้าสายสีเหลือง และบริษัท นอร์ทเทิร์นบางกอกโมโนเรล หรือ NBM ผู้รับสัมปทานโมโนเรลสายสีชมพู เผยว่า รูปลักษณะสถานีรถไฟฟ้าโมโนเรลเหมือนกับสถานีรถไฟฟ้าบีทีเอสต่างกันที่ขนาดเล็กกว่า ทั้งนี้ บัตรโดยสารของสายสีเหลืองและสายสีชมพู สามารถใช้กับรถไฟฟ้าสายสีเขียว หรือบีทีเอส ทั้งบัตรเที่ยวเดียว และบัตรเติมเงิน แต่ยังไม่ได้กับสายสีน้ำเงิน และสายสีม่วง โดยเส้นทางสายสีเหลืองคาดว่าจะรองรับการเดินทางในระยะสั้นๆของ

เส้นทางเช่นย่านลาดพร้าวย่านศรีนครินทร์ ขณะที่สายสีชมพูจะมีปริมาณผู้เดินทางมากกว่า เพราะเป็นเส้นทางจากตะวันออกเชื่อมฝั่งตะวันตก เป็นฟีดเดอร์ให้กับรถไฟฟ้าสายสีแดง สีส้ม และสายสีเขียว รวมทั้งผ่านหน่วยงานราชการ เช่น ศูนย์ราชการแจ้งวัฒนะ ศูนย์ราชการ จ.นนทบุรี

สัมปทาน 30 ปี-โมบกรายได้รอ

โมโนเรลสายสีเหลือง ลาดพร้าว-สำโรง มีระยะทาง 30.4 กม. ประกอบด้วย 23 สถานี มีบริษัท อีสเทิร์นบางกอกโมโนเรล หรือ EBM เป็นผู้รับสัมปทานรถไฟฟ้าสายสีเหลือง ขณะที่สายสีชมพู แคราย-มีนบุรี ระยะทาง 34.5 กม. มี 30 สถานี บริษัท นอร์ทเทิร์นบางกอกโมโนเรล หรือ NBM เป็นผู้รับสัมปทานโมโนเรลสายสีชมพู ทั้งนี้ทั้งสองบริษัทมีพื้นที่เอสทีอีพื้นที่ใหญ่ 75% บมจ.จิโน-ไทย เอ็นจีเนียริ่ง แอนด์คอนสตรัคชั่น 15% และบริษัทไฟฟ้าราชบุรี 10% ได้รับสัมปทานโครงการจากการรถไฟฟ้าขนส่งมวลชนแห่งประเทศไทยรฟม. เป็นเวลา 30 ปี กำหนดอัตราค่าโดยสารตามระยะทาง 14-42 บาท โดยรายได้จากการเดินรถจะเป็นของบริษัท อย่างไรก็ตาม นอกจากรายได้จากการเดินรถแล้ว บริษัทวางแผนจะหารายได้จาก การโฆษณาในระบอบอีกทางหนึ่งด้วย

1 อุโมงค์-1 สะพานข้ามแยก

ทางด้านกรุงเทพมหานคร ในปี 2565 จะเปิดใช้อุโมงค์ลอดทางแยกใหม่ คือ โครงการอุโมงค์แยกไฟฉาย ที่ถนนจรัญสนิทวงศ์กับถนนพรานนก โครงการนี้เป็นอุโมงค์ประวัติศาสตร์ที่ใช้เวลาก่อสร้างยาวนานมาก เพราะเริ่มลงมือมาตั้งแต่ปี 2552 แต่ต้องมาเจอทั้งน้ำท่วมใหญ่และเจอแนวรถไฟฟ้าใต้ดิน กว่าจะเร่งงานจริงจึงถึงปี 2560 จนทำท่าว่าจะเสร็จและเปิดใช้ได้ในปี 2564 ที่ผ่านมามาต้องมาเจอโควิด-19 ทำให้ต้องเลื่อนกำหนดเสร็จและมาเปิดภายในปีนี้ และหากครั้งนี้ไม่เดือนอึกอุโมงค์จะถูกบันทึกว่าใช้เวลาก่อสร้าง 13 ปี

ขณะที่โครงการสะพานข้ามทางแยก ณ ระนองที่หุบสะพานเก่าและก่อสร้างใหม่โดยขยายระยะทางยาวกว่าเดิมเพื่อแก้ปัญหาจราจรย่านตลาดคลองเตยที่ถนนเชื้อเพลิง ถนน ณ ระนอง และรัชดาภิเษกงานก่อสร้างคืบหน้าไป 56% กำหนดก่อสร้างแล้วเสร็จในเดือนกรกฎาคม 2565

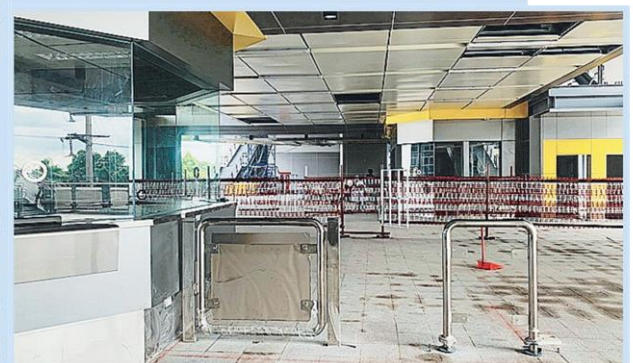
ทางด่วนไร้ไม้กั้นไร้เงินสด

ฝ่ายการทางพิเศษแห่งประเทศไทย (กทพ.) ปีนี้ใช้นวัตกรรมมาแก้ปัญหาการจราจรติดขัดบริเวณหน้าด่าน ด้วยการนำระบบเก็บค่าผ่านทางอัตโนมัติแบบไม่มีไม้กั้น (Multi-Lane Free Flow) หรือ M-Flow โดยร่วมมือกับกรมทางหลวงจัดทำ



ให้เป็นไปในรูปแบบและมาตรฐานเดียวกัน โดยในส่วนของ กทพ. ระยะที่ 1 จะลงมือทำที่ทางพิเศษฉลองรัช 3 ด่าน คือ ด่านจตุโชติ ด่านสุขาภิบาล 5-1 และด่านสุขาภิบาล 5-2

ระบบ M-Flow เป็นวิธีจ่ายค่าทางด่วนที่สะดวกรวดเร็ว ไม่ต้องหยุดหรือชะลอรถ โดยใช้เทคโนโลยี Video Tolling ซึ่งเป็นระบบกล้องตรวจจับป้ายทะเบียนอัตโนมัติ (Automated License Plate Recognition) ด้วยเทคโนโลยี AI ร่วมกับระบบการตรวจจับยานพาหนะอัตโนมัติ (AVI) เพื่อใช้ตรวจสอบยานพาหนะและระบุตัวตนผู้ใช้ทาง



ชีวิตผ่านก่อนจ่ายที่หลัง

การใช้งานระบบ M-Flow ผู้ใช้บริการจะต้องลงทะเบียนรถยนต์ก่อนเริ่มใช้งานที่ www.mflowthai.com และ App : m-flow และสามารถใช้บริการช่องทางที่มีสัญลักษณ์ M-Flow ที่ไม่มีไม้กั้น โดยระบบ M-flow สามารถรองรับการใช้ความเร็วได้สูงสุด 160 กม./ชั่วโมง มีระบบแจ้งเตือนการใช้งานสำหรับช่องทางการชำระเงิน ผู้ใช้บริการสามารถชำระเงินค่าผ่านทางได้หลากหลายช่องทาง ทั้งรูปแบบการชำระเงินเป็นรายครั้งที่วิ่งผ่านทาง หรือรูปแบบชำระตามรอบบิลรายเดือน รวมถึงรองรับรูปแบบการชำระเงินด้วยตนเอง และรูปแบบการชำระเงินผ่านการตัดบัตรเครดิตของบริษัท Easy Pass/M-Pass แบบอัตโนมัติ

โดย กทพ.จะเปิดทดสอบระบบเสมือนจริง ในเดือน มี.ค.2565 และเปิดบริการในเดือนเม.ย.2565 ทั้งนี้ระบบดังกล่าวยังสามารถให้บริการทางหลวงพิเศษระหว่างเมืองหรือถนนมอเตอร์เวย์สาย 9 บางนา-บางปะอิน และสาย 7 กรุงเทพฯ-พัทยา-มาบตาพุด ของกรมทางหลวง (ทล.) ได้ด้วย

อุโมงค์ลอดสุขุมวิท-สัตหีบ

สำหรับในส่วนภูมิภาค กรมทางหลวงมีโครงการแล้วเสร็จหลายโครงการเริ่มจาก 1.โครงการก่อสร้างสายจะเชิงเตตรา-ต.เขาหินซ้อน ตอน อ.พนมสารคาม-ต.เขาหินซ้อน ตอน 2 จะเชิงเตตรา ระยะทาง 13 กม. ผลงานเกินกว่า 90% คาดว่า ม.ค.65 จะแล้วเสร็จ 2.โครงการทางลอดถนนสุขุมวิท ตัดทางหลวงหมายเลข 331 และทางหลวงหมายเลข



3126 (บ้านแยก กม.10) ต.พลุตาลอง สัตหีบ ชลบุรี บริเวณ รพ.สมเด็จพระนางเจ้าสิริกิติ์ สัตหีบ ผลงานเกินกว่า 54% โดยก่อสร้างเป็นสะพานข้ามแยกสำหรับรถที่มาจากสัตหีบ พัทยา มุ่งหน้าระยอง ขึ้นสะพาน โดยไม่ต้องติดไฟจราจร และทางลอดจุดตัดถนนสุขุมวิท ช่วยระบายรถจากจะเชิงเตตราที่ใช้ทางหลวงหมายเลข 311 ใช้ทางลอดมุ่งหน้าสนามบินอู่ตะเภาเพื่อลดจุดตัดและอุบัติเหตุบริเวณทางแยก ล่าสุดผลงานเกินกว่า 54% กำหนดแล้วเสร็จ ก.ย.65

ขยาย 4 เลนที่กัวป่า-ภูเก็ต

3.โครงการทางหลวงหมายเลข 331 สายต่างระดับมาบตาพุด-แยกทางหลวงหมายเลข 344 (แยกหนองปรือ) จ.ชลบุรี ซึ่งเป็น



ส่วนหนึ่งของโครงข่ายทางหลวงในการขนส่งสินค้าจากนิคมอุตสาหกรรมในพื้นที่จังหวัดละโว้และจังหวัดชลบุรีไปยังท่าเรือแหลมฉบังผ่าน อ.พนัสนิคม และ อ.บ้านบึง ปัจจุบันคืบหน้ากว่า 75% คาดว่าจะแล้วเสร็จเดือน ก.พ.2565 4.โครงการขยายถนนสาย อ.ตะกั่วป่า-อ.ตะกั่วทุ่ง จ.พังงา เป็น 4 ช่องจราจร ตลอดเส้นทางรวมระยะทางทั้งสิ้น 77.67 กม. ก่อสร้างคืบหน้าประมาณ 75% คาดว่าจะก่อสร้างแล้วเสร็จประมาณเดือน เม.ย.2565 5.โครงการขยายทางหลวง 4027 สายท่าเรือ-เมืองใหม่ จ.ภูเก็ต เป็น 4 ช่องจราจรตลอดสาย รองรับการเดินทาง ส่งเสริมเศรษฐกิจสู่เมืองท่องเที่ยวของไทย แบ่งเป็น 2 ส่วน ส่วนแรก ตอน บ.ป่าคอก-บ.พารา 8.4 กม. คืบหน้า 99.23% แล้วเสร็จประมาณเดือน ก.พ.65

ถนนพิพิธภัณฑสถานแห่งชาติ

ด้านโครงการของกรมทางหลวงชนบท (ทช.) จะแล้วเสร็จปี 2565 ที่น่าสนใจ ได้แก่ โครงการขยายทางหลวงชนบทสาย สป.1011 แยก ทล.3-เทพารักษ์ อ.บางพลี จ.สมุทรปราการ จาก 2 เป็น 4 ช่องจราจร ไปกลับ ระยะ 3.175 กม.และช่วงบริเวณหน้าสถานีการแพทย์จักรีนฤเบดินทร์ เป็น 6 ช่องจราจร รวมระยะทางทั้งสิ้น 3.875 กม. ขณะนี้คืบหน้ากว่า 72% คาดว่ากลางปีจะเปิดใช้ และโครงการก่อสร้างถนนสายแยก ทล.2-พิพิธภัณฑสถานแห่งชาติ อ.เมือง จ.อุดรธานี เพื่อรองรับปริมาณนักท่องเที่ยวทั่วไปเดินทางมาพิพิธภัณฑสถานแห่งชาติพระธรรมวิสุทธิมงคล (หลวงตาพระมหาบัว ญาณสัมปันโน) ณ วัดป่าบ้านตาดอำเภอเมืองจังหวัดอุดรธานีคาดว่าจะแล้วเสร็จในเดือนก.ย.2565 ถนนสายนี้มีการจัดภูมิทัศน์ตั้งแต่จุดเริ่มต้นสายทาง จัดให้มีไม้พุ่มดอกจัดวางในกระถางคอนกรีตสำเร็จรูปเป็นช่วงๆและมีต้นกล้วยดอกเหลืองสวยงามตลอดสายทาง รวมถึงได้นำต้นไม้ประจำจังหวัดอย่างต้นทองกวาวที่มีดอกสดสีแดงปลูกเพื่อกันแนวเขตที่ดินของสายทาง

ที่ว่ามาคือ นวัตกรรมและส่วนหนึ่งของการแก้ปัญหาจราจรใน กทม.และภูมิภาคป็นี่.

ฝ่ายข่าวกทท.-จราจร