

# ขั้นตอนการส่งตัวอย่างเพื่อทำการสอบเทียบ/ทวนสอบ

## ส่วนมาตรฐานและข้อกำหนด

### 1. วัตถุประสงค์

เพื่อให้ผู้รับบริการทราบขั้นตอนการส่งตัวอย่างทดลองและรายละเอียดต่างๆ ในการนำส่งตัวอย่าง เพื่อทำการสอบเทียบ/ทวนสอบ ตั้งแต่เริ่มต้นจนกระทั่งสิ้นสุดกระบวนการ และสามารถปฏิบัติตามขั้นตอนต่างๆ ได้อย่างถูกต้อง ครบถ้วนตามระเบียบของกรมทางหลวง

### 2. ขอบเขต

ระเบียบการปฏิบัตินี้ครอบคลุมขั้นตอนการส่งตัวอย่างทดลองเพื่อทำการสอบเทียบ/ทวนสอบ เริ่มตั้งแต่การส่งตัวอย่างทดลองจนกระทั่งเสร็จสิ้นกระบวนการรับตัวอย่าง ของส่วนมาตรฐานและข้อกำหนด สำนักวิเคราะห์และตรวจสอบ

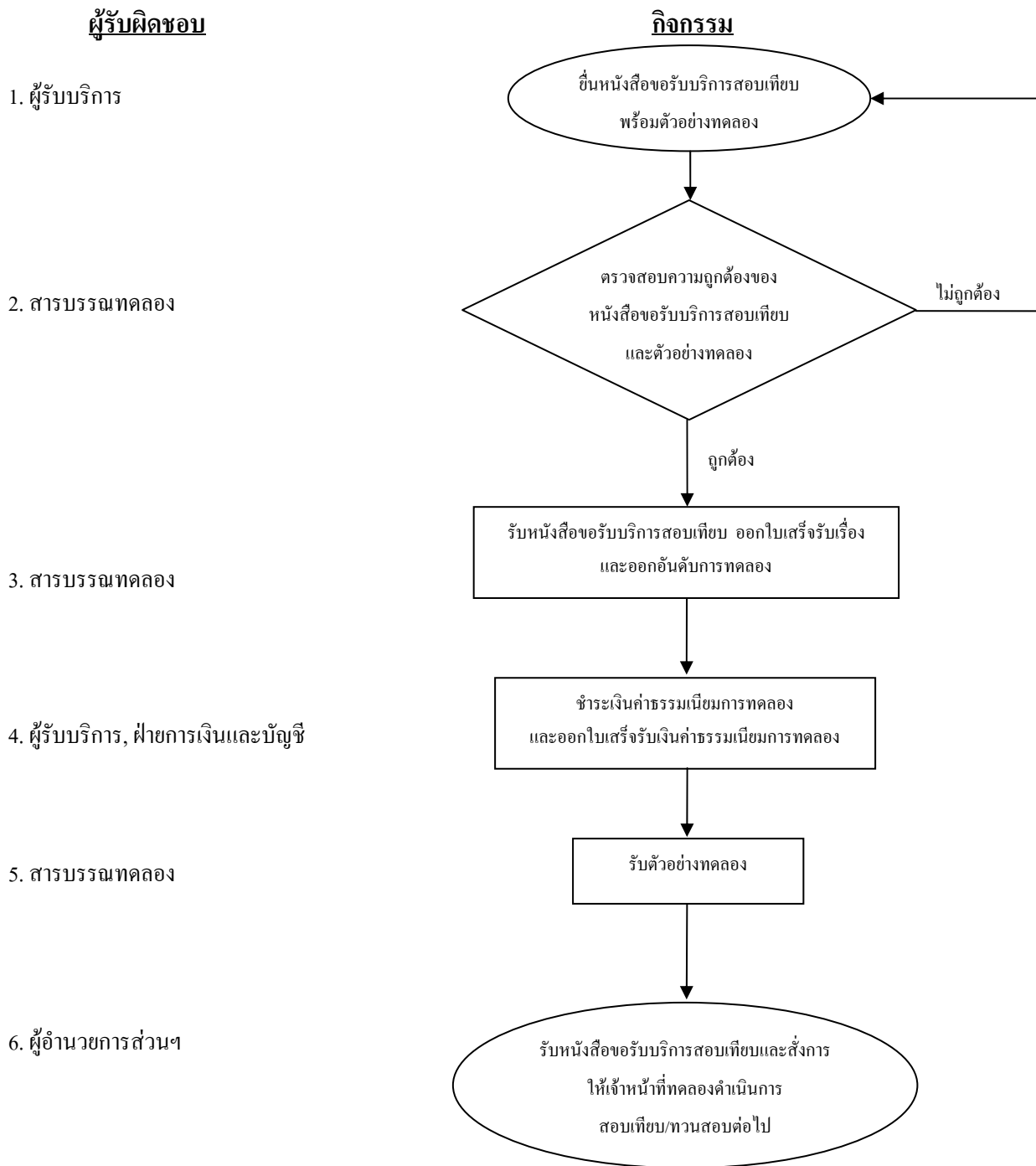
### 3. นิยาม

“ขั้นตอนการส่งตัวอย่างเพื่อทำการสอบเทียบ/ทวนสอบ” หมายความว่า การระบุขั้นตอนและรายละเอียดในการส่งตัวอย่างทดลองเพื่อทำการสอบเทียบ/ทวนสอบ เริ่มตั้งแต่การส่งตัวอย่างทดลอง จนกระทั่งเสร็จสิ้นกระบวนการรับตัวอย่าง ที่ส่วนมาตรฐานและข้อกำหนด สำนักวิเคราะห์และตรวจสอบ

“ตัวอย่างทดลอง” หมายความว่า เครื่องมือวัดแรงที่ผู้รับบริการนำมาขอใช้บริการสอบเทียบ/ทวนสอบ ที่ส่วนมาตรฐานและข้อกำหนด

“ใบเสร็จรับเรื่อง” หมายความว่า เอกสารที่สารบรรณทดลองออกให้แก่ผู้รับบริการเพื่อนำไปชำระค่าธรรมเนียมการทดลองที่ฝ่ายการเงินและบัญชี

#### 4. ขั้นตอนการส่งตัวอย่างเพื่อทำการสอบเทียบ/ทวนสอบ



## 5. ขั้นตอนการปฏิบัติงาน

- 5.1 ผู้รับบริการยื่นหนังสือขอรับบริการสอบเทียบ/ทวนสอบ พร้อมตัวอย่างทดลอง
- 5.2 สารบรรณทดลองตรวจสอบหนังสือขอรับบริการสอบเทียบ/ทวนสอบ และตัวอย่างทดลองว่าถูกต้อง ครบถ้วนหรือไม่
  - 5.2.1 กรณีที่หนังสือขอรับบริการสอบเทียบ/ทวนสอบ หรือตัวอย่างทดลองไม่ถูกต้อง สารบรรณทดลองจะแจ้งให้ผู้รับบริการ ไปทำการแก้ไขหนังสือขอรับบริการสอบเทียบ/ทวนสอบ หรือตัวอย่างทดลองให้ถูกต้อง แล้วจึงจัดส่งมาทำการสอบเทียบ/ทวนสอบอีกครั้ง
  - 5.2.2 กรณีที่หนังสือขอรับบริการสอบเทียบ/ทวนสอบ หรือตัวอย่างทดลองถูกต้อง ครบถ้วน สารบรรณทดลองจะรับหนังสือขอรับบริการสอบเทียบ/ทวนสอบ ออกใบเสร็จรับเรื่อง และออกอันดับการทดลอง
- 5.3 ผู้รับบริการชำระเงินค่าธรรมเนียมการทดลองที่ฝ่ายการเงินและบัญชี ฝ่ายการเงินและบัญชี ออกใบเสร็จรับเงินค่าธรรมเนียมการทดลอง ผู้รับบริการนำส่งตัวอย่างทดลองพร้อมใบเสร็จรับเรื่องให้สารบรรณทดลอง (ใบเสร็จรับเงินค่าธรรมเนียมการทดลองให้ผู้รับบริการนำกลับไปเป็นหลักฐานในการชำระเงิน)
- 5.4 สารบรรณทดลองรับตัวอย่างทดลองแล้วทำการบันทึกลงรับตัวอย่างในหนังสือขอรับบริการสอบเทียบ/ทวนสอบ พร้อมกับกรอรายละเอียดการรับตัวอย่างทดลองลงในสมุดบันทึกการรับตัวอย่างทดลอง และนำใบเสร็จรับเรื่องมาแนบกับหนังสือขอรับบริการสอบเทียบ/ทวนสอบเพื่อรายงานต่อผู้อำนวยการส่วนฯ
- 5.5 ผู้อำนวยการส่วนฯ รับหนังสือขอรับบริการสอบเทียบ/ทวนสอบ และสั่งการไปยังเจ้าหน้าที่ทดลองให้ดำเนินการสอบเทียบ/ทวนสอบ

## 6. เอกสารอ้างอิง

- 6.1 คำสั่งกรมทางหลวงที่ บ.1/61/2546 เรื่องหลักการและอัตราค่าธรรมเนียมการทดลองและตรวจสอบคุณภาพวัสดุ
- 6.2 บันทึกข้อความสำนักวิเคราะห์และตรวจสอบ ที่ คค 0631/ว/2605 ลงวันที่ 4 ธันวาคม 2546 เรื่องระยะเวลาบริการการทดลองและตรวจสอบคุณภาพวัสดุ

## 7. แบบฟอร์มที่ใช้

สมุดบันทึกการรับตัวอย่างทดลอง