

ไทยแลนด์ ริเวียร์รา ปลุกท่องเที่ยวภาคใต้

สถานการณ์การระบาดของโควิด-19 นอกจากจะเป็นวิกฤติสำหรับหลายอุตสาหกรรม โดยเฉพาะ “อุตสาหกรรมท่องเที่ยวและธุรกิจต่อเนื่อง” ที่ได้รับผลกระทบเป็นอันดับต้นๆ จากการปิดประเทศ (ล็อกดาวน์) เพื่อสกัดการระบาดของโรคทั่วสถานการณ์โควิดในไทยคลี่คลายต่อเนื่อง โดยปัจจุบันไม่พบการติดเชื้อภายในประเทศมาเป็นเวลากว่า 60 วัน ขณะเดียวกันรัฐยังคงคลายล็อกดาวน์ในหลายเฟส กลายเป็นโอกาสสำหรับฟื้นอุตสาหกรรมท่องเที่ยวจากนี้

นอกจากนี้ หนึ่งในมาตรการแรกๆของรัฐในการฟื้นฟูประเทศ คือมาตรการกระตุ้นการท่องเที่ยวภายในประเทศ ตามโครงการ “เราเที่ยวด้วยกัน” เป็นส่วนหนึ่งที่ทำให้ช่วงวันหยุดยาวที่ผ่านมา (25-28 ก.ค.) มีการเดินทางท่องเที่ยวกันคึกคัก ทำให้ธุรกิจนี้เริ่มเห็นแสงสว่าง จากข้อพิสูจน์ที่ว่า ยังมีความต้องการ (ดีมานด์) เดินทางท่องเที่ยว คงเหลือเพียงการปลดล็อกให้เที่ยวบินระหว่างประเทศ ต้อนรับนักท่องเที่ยวต่างชาติ ซึ่งการบริหารจัดการโควิดที่ดีของไทย น่าจะมีส่วน “ดึงดูดความสนใจ” นักท่องเที่ยวต่างชาติให้กลับมาเยือนไทย ในไม่ช้า

“หัวหิน” จังหวัดประจวบคีรีขันธ์ เป็นพื้นที่ท่องเที่ยวสำคัญของประเทศไทย เป็นพื้นที่ตากอากาศสำคัญของไทยเช่นเดียวกับเมืองพัทยา จังหวัดชลบุรี ช่วงที่ผ่านมาภาครัฐได้มีการพัฒนาโครงสร้างพื้นฐานเพื่อรองรับการขยายตัวของกิจกรรมทางเศรษฐกิจในแหล่งท่องเที่ยวชายฝั่งทะเลภาคใต้ โดยเฉพาะการพัฒนาโครงสร้างพื้นฐานคมนาคมที่จะมีส่วนสำคัญในการเดินทางขนส่งของนักท่องเที่ยวตลอดแนวชายฝั่งทะเลอ่าวไทย ตั้งแต่ อำเภอชะอำ จังหวัดเพชรบุรี รวมไปถึงอำเภอหัวหิน จังหวัดประจวบคีรีขันธ์

การพัฒนาโครงสร้างพื้นฐานด้านคมนาคมจะเป็นแรงผลักดันที่ช่วยให้แหล่งท่องเที่ยวต่างๆ มีความน่าสนใจเพิ่มมากขึ้น โดยกระทรวงคมนาคมได้เร่งรัดโครงการส่วนต่อขยายโครงข่ายถนน “ไทยแลนด์ ริเวียร์รา” เส้นทางหลักและสเปอร์ไลน์ลงไปภาคใต้ปี 2563 ระยะทางกว่า 500 กิโลเมตร โดยมีการสำรวจและออกแบบโครงการพัฒนาเส้นทางแนวเขตตะนาวศรีเลียบทะเลฝั่งตะวันตกเชื่อมจากอำเภอแก่งกระจาน จังหวัดเพชรบุรี ถึง อำเภอกุยบุรี จังหวัดประจวบคีรีขันธ์ ระยะทาง 196 กิโลเมตร เพื่อสำรวจและออกแบบระยะเวลา 1 ปี

รวมถึงการสำรวจและออกแบบเส้นทางจาก จังหวัดสมุทรปราการ ถึง จังหวัดสมุทรสงคราม ระยะทางเส้นทางหลักและสเปอร์ไลน์รวม 100 กิโลเมตร ซึ่งจะสำรวจและออกแบบ ระยะเวลา 1 ปี

การดำเนินการดังกล่าวจะทำการเชื่อมต่อไปกับถนนไทยแลนด์ริเวียร์ราตลอดชายฝั่งทะเลเชื่อมจากจังหวัดสมุทรสาคร จังหวัดสมุทรสงคราม จังหวัดเพชรบุรี จังหวัดประจวบคีรีขันธ์ และลงไปยังพื้นที่ภาคใต้จังหวัดชุมพร ถึง จังหวัดสงขลา

กรุงเทพธุรกิจ

Krungthep Turakij
Circulation: 160,000
Ad Rate: 1,600

Section: First Section/-

วันที่: จันทร์ 17 สิงหาคม 2563

ปีที่: 33

ฉบับที่: 11652

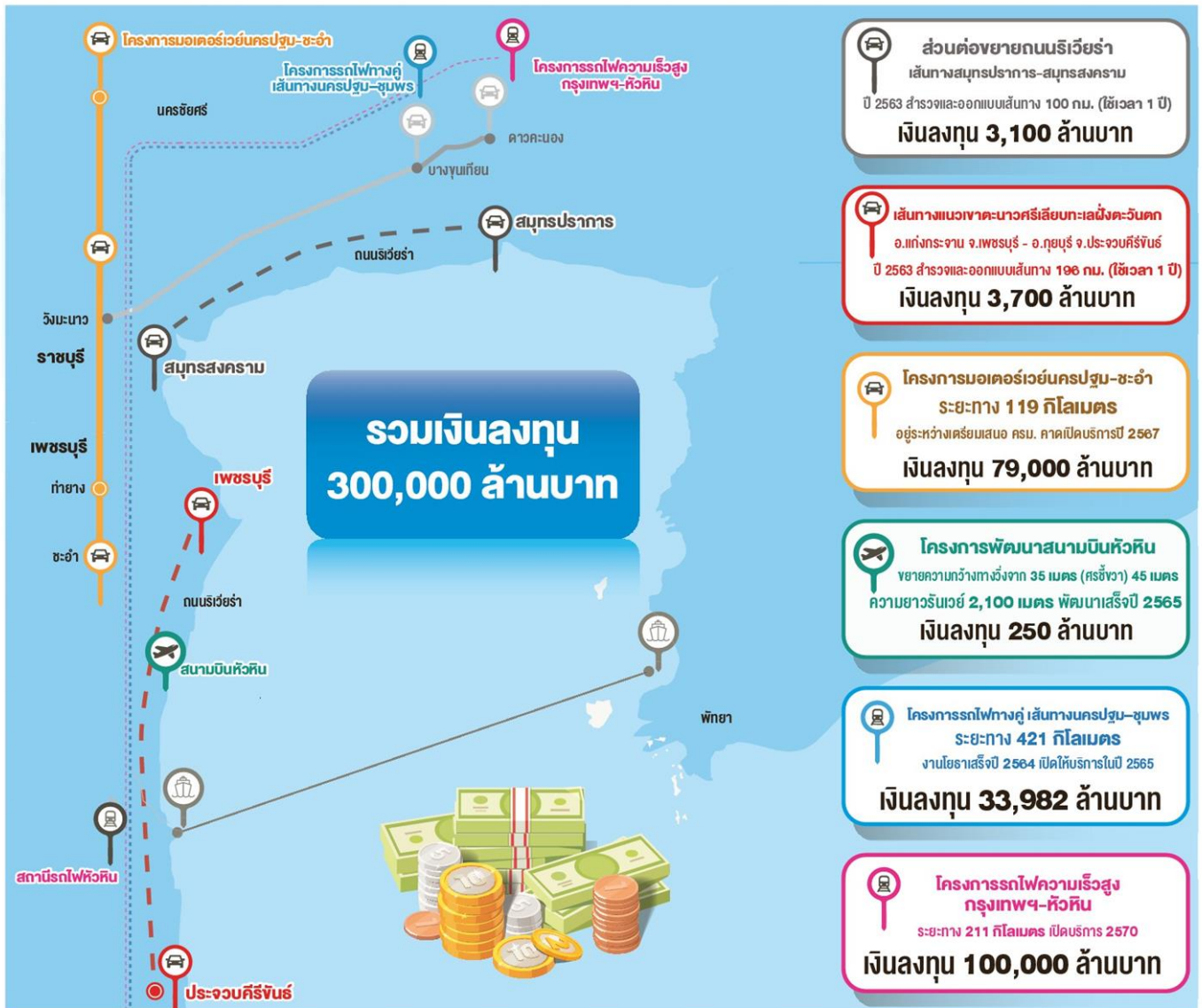
หน้า: 3(กลาง)

Col.Inch: 205.64 Ad Value: 329,024

PRValue (x3): 987,072

คลิป: สีสี่

หัวข้อข่าว: ไทยแลนด์ ริเวียร่า ปลุกท่องเที่ยวภาคใต้



นอกจากนี้ โครงการทางหลวงพิเศษ (มอเตอร์เวย์) เส้นทางนครปฐม-ชะอำ ระยะทาง 119 กิโลเมตร วงเงินลงทุน 79,000 ล้านบาท ซึ่งปัจจุบันติดขัดในเรื่องแนวเวนคืนที่ดินในแนวเส้นทางผ่าน จ.เพชรบุรี โดยโครงการนี้ผ่านความเห็นชอบรายงานผลกระทบทางสิ่งแวดล้อม (อีไอเอ) มาตั้งแต่ปี 2555 และปัจจุบันอยู่ระหว่างการแก้ปัญหาเรื่องการเวนคืนที่ดินที่มีปัญหามานานเพื่อเตรียมเสนอความเห็นชอบโครงการจากคณะรัฐมนตรี (ครม.) พิจารณานอญัตติ

แน่นอนว่าหากโครงการทางหลวงพิเศษเส้นทางนี้เสร็จเรียบร้อยจะทำให้การเดินทางจากกรุงเทพฯ ไปแหล่งท่องเที่ยวทั้งชะอำและหัวหินมีความคล่องตัวเพิ่มมากขึ้น จากปัจจุบันที่มีปัญหาการจราจรติดขัดในช่วงวันหยุด

ในขณะที่การเดินทางท่องเที่ยวด้วยเครื่องบินที่มีความต้องการเพิ่มมากขึ้น จะมีการพัฒนาโครงสร้างพื้นฐานรองรับด้วยเช่นเดียวกัน ซึ่งกรมท่าอากาศยานได้เดินทางนำลงทุนเพิ่มขีดความสามารถของ สนามบินหัวหินเพื่อส่งเสริมการท่องเที่ยวให้สอดคล้องกับนโยบายไทยแลนด์ ริเวียร่า ส่งเสริมการท่องเที่ยวชายฝั่งทะเลอ่าวไทยด้านตะวันตก ได้แก่ จังหวัดเพชรบุรี จังหวัดประจวบคีรีขันธ์ จังหวัดชุมพร และเชื่อมต่อการเดินทางไปทะเลฝั่งอันดามัน จังหวัดระนอง

สนามบินหัวหินที่ตั้งมีศักยภาพเพียงพอต่อการส่งเสริมเป็นศูนย์กลางการบินของเขตพัฒนาการท่องเที่ยวชายฝั่งทะเลตะวันตก ซึ่งกรมท่าอากาศยาน

กรุงเทพธุรกิจ

Krungthep Turakij
Circulation: 160,000
Ad Rate: 1,600

Section: First Section/-

วันที่: จันทร์ 17 สิงหาคม 2563

ปีที่: 33

ฉบับที่: 11652

หน้า: 3(กลาง)

Col.Inch: 205.64 Ad Value: 329,024

PRValue (x3): 987,072

คลิป: สีสี่

หัวข้อข่าว: ไทยแลนด์ รีเวียร์ว่า ปลุกท่องเที่ยวภาคใต้



จึงใช้เงินลงทุนราว 3,500 ล้านบาท ดำเนินการก่อสร้างขยายความกว้างทางวิ่งจาก 30 เมตร เป็น 45 เมตร และในอนาคตมีแผนจะก่อสร้างอาคารผู้โดยสารหลังใหม่ เพื่อรองรับผู้โดยสารให้ได้ 3.4 ล้านคนต่อปี

ปัจจุบันสนามบินหัวหิน มีอาคารผู้โดยสารขนาด 7,200 ตารางเมตร และพื้นที่ลานจอดเครื่องบินขนาด 31,000 ตารางเมตร สามารถรองรับผู้โดยสารได้ 240 คนต่อชั่วโมง รองรับเที่ยวบินประจำและแบบเช่าเหมาลำได้ ซึ่งปัจจุบันมีสายการบินที่ทำการบินประจำ คือ แอร์เอเชีย ในเส้นทางหัวหิน-อุตรธานี และเส้นทางหัวหิน-เชียงใหม่

ที่ผ่านมาสสนามบินหัวหินเคยเปิดให้บริการเส้นทางบินระหว่างประเทศ เส้นทางหัวหิน-กัวลาลัมเปอร์ ของสายการบินแอร์เอเชีย แต่หยุดทำการบินเพราะการระบาดของโรคโควิด-19 และเมื่อการระบาดคลี่คลายลงคงจะมีการพิจารณาทำการบินอีกครั้ง รวมไปถึงเส้นทางใหม่ที่เชื่อมระหว่างหัวหิน-ภูเก็ต ซึ่งจะทำให้เที่ยวบินจากต่างประเทศที่บินสู่เชียงใหม่หรือภูเก็ต จะมีการต่อเครื่องบินมาที่หัวหินในอนาคต

รวมทั้งจะทำให้สนามบินหัวหินมีศักยภาพสำหรับการบินระหว่างประเทศ ที่รองรับเครื่องบินที่ใช้เวลาโดยสารไม่เกิน 5 ชั่วโมงจากจินตอนใต้ เกาหลี อินเดีย ย่อยงก และอาเซียน

และที่มองข้ามไม่ได้ คือ การพัฒนาโครงการรถไฟทางคู่ของการรถไฟแห่งประเทศไทย (ร.ฟ.ท.) เส้นทางนครปฐม-ชุมพร ระยะทาง 421 กม. เงินลงทุน 33,982 ล้านบาท จะดำเนินการงานโยธาเสร็จในปี 2564 เพื่อเปิดให้บริการในปี 2565 จะทำให้การเดินทางมาหัวหินด้วยรถไฟใช้เวลาลดลง

รวมทั้งในปัจจุบันมีการศึกษาโครงการรถไฟความเร็วสูงกรุงเทพฯ-หัวหิน ซึ่งจะทำให้การเดินทางด้วยระบบรางมีความคล่องตัวเพิ่มมากขึ้น ซึ่งการพัฒนารถไฟความเร็วสูงได้มีการศึกษาส่วนต่อขยายไปถึงจังหวัดสุราษฎร์ธานี รวมทั้งในระยะต่อไปจะขยายไปถึงชายแดนภาคใต้ที่บาตังเบซา

กรุงเทพธุรกิจ

Krungthep Turakij
Circulation: 160,000
Ad Rate: 1,600

Section: First Section/-

วันที่: จันทร์ 17 สิงหาคม 2563

ปีที่: 33

ฉบับที่: 11652

หน้า: 3(กลาง)

Col.Inch: 205.64 Ad Value: 329,024

PRValue (x3): 987,072

คลิป: สีสี่

หัวข้อข่าว: ไทยแลนด์ รีเวียว่า ปลุกท่องเที่ยวภาคใต้

ความพร้อมด้านโครงสร้างพื้นฐานด้านคมนาคมที่เกิดขึ้น โดยเฉพาะจากการเดินทาง “โครงการถนนเลียบริมชายฝั่งทะเลใต้” หรือ ไทยแลนด์รีเวียว่า ที่จะเชื่อมโยงการเดินทางใน 4 จังหวัด ได้แก่ จังหวัดเพชรบุรี จังหวัดประจวบคีรีขันธ์ จังหวัดระนอง จังหวัดชุมพร และมีโอกาสต่อไปถึงจังหวัดกระบี่ จังหวัดพังงา และจังหวัดภูเก็ตได้ในอนาคต ซึ่งจะมีส่วนสำคัญในการกระตุ้นทั้งการเดินทางท่องเที่ยว และเลือกที่อยู่อาศัยค่อนข้างมาก

ความพร้อมของโครงสร้างพื้นฐานดังกล่าวต้องได้รับการสนับสนุนจากภาครัฐที่พร้อมพัฒนาเพื่อสร้างโอกาสทางเศรษฐกิจให้กับชุมชน ผู้ประกอบการ และประเทศเพิ่มมากขึ้น