

ปัดอ้อม'ครัวบินไทย'

8 หน่วยคมนาคมขอเยียวยากระทันหัน



คลัง ปัดอ้อม "ครัวบินไทย" กู้ 200 ล้าน เสริมสภาพคล่อง "คมนาคม" ลุ้นสภาพัฒน์ ไฟเขียวเยียวยาโควิด 6.6 พันล้านหลัง 8 หน่วยยานจ่อของบเพี้ยบ

ระบบคมนาคมขนส่ง ทั้ง "บก-ราง-น้ำ-อากาศ" ได้รับผลกระทบนโยบายห้ามเดินทางจากการมาของโควิด-19 และเมื่อสถานการณ์คลี่คลาย หน่วยงานที่เกี่ยวข้องจึงขอจัดสรรงบเยียวยาผู้ประสบเหตุเหล่านี้ ตลอดจนจัดการขอสินเชื่อดอกเบี้ยต่ำเสริมสภาพคล่อง แต่มีหลายหน่วยงานต้องนำกลับไปทบทุน บางรายปฏิเสธการช่วยเหลือ

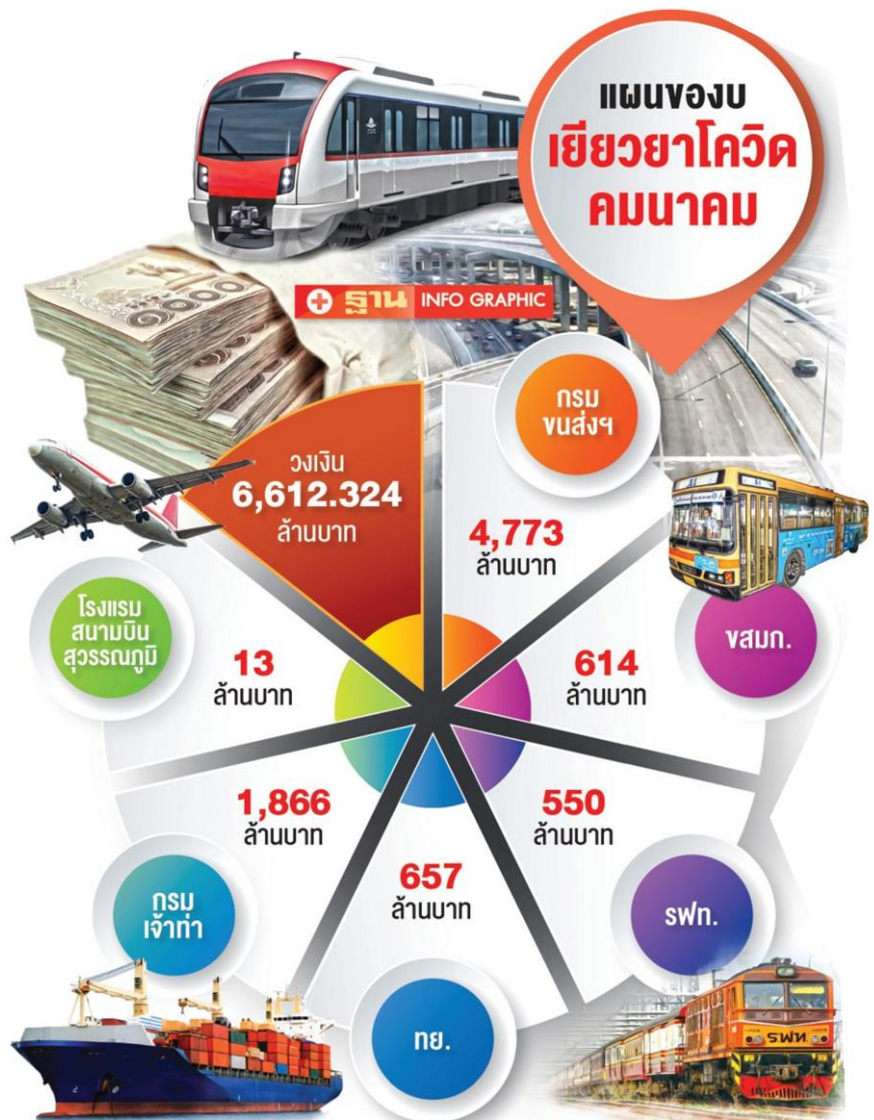
นายพีระพล ถาวรสุกเจริญ รองปลัดกระทรวงคมนาคม ในฐานะประธานการประชุมพิจารณาข้อเสนอมาตรการช่วยเหลือเยียวยาผู้ได้รับผลกระทบจากสถานการณ์การแพร่ระบาดของไวรัส โควิด-19 ของภาคคมนาคมขนส่ง ครั้งที่ 3/2563 เปิดเผยถึงความคืบหน้าการพิจารณาข้อเสนอมาตรการช่วยเหลือเยียวยาผู้ได้รับผลกระทบจากสถานการณ์แพร่ระบาดเชื้อไวรัสโควิด-19 ว่า ที่ประชุมได้รับทราบข้อเสนอมาตรการดังกล่าวของ 8 หน่วยงานในสังกัดกระทรวงคมนาคม ที่เสนอขอรับจัดสรรเงินกู้ภายใต้ พระราชกำหนด (พรก.) ให้อำนาจกระทรวงการคลัง กู้เงินเพื่อแก้ไขปัญหา เยียวยา และฟื้นฟูเศรษฐกิจและสังคมที่ได้รับผลกระทบ วงเงิน 6,612.324 ล้านบาท อาทิ กรมการขนส่งทางบก (ขบ.), การรถไฟแห่งประเทศไทย (รฟท.) องค์การขนส่งมวลชนกรุงเทพ

(ขสมก.) ฯลฯ

ขณะบริษัทท่าอากาศยานไทย จำกัด (มหาชน) หรือ ทอท. ขออนุมัติวงเงินกู้ 200 ล้านบาทของบริษัท ครัวการบินกรุงเทพ เนื่องจากขึ้นอยู่กับขนาดทรัพย์สินไว้เป็นการเร่งด่วน เนื่องจากโควิดกระทบกระแสเงินสด และคาดว่า

สามารถดำเนินกิจการได้เพียง 2-3 เดือน หากไม่ได้รับการช่วยเหลือ ขณะเดียวกัน ทอท. ได้พิจารณาแล้วว่ากิจกรรมครัวการบิน มีความสำคัญต่ออุตสาหกรรมการบินของประเทศ หากไม่สามารถดำเนินกิจการต่อได้จะกระทบในภาพรวมของท่าอากาศยานตามมา ทั้งนี้

แผนของบ
เยียวยาโควิด
คมนาคม



แต่มีหลายหน่วยงานต้องนำกลับไปทบทุนทางรายปฏิเสธการช่วยเหลือ

กระทรวงการคลัง พบว่า บริษัท
ครัวการบินกรุงเทพ จำกัด เป็น

บริษัทเอกชนที่ถือหุ้น 90%
เป็นหน่วยงานที่เอกชน
ดำเนินการ ซึ่งการขอกู้เงิน
ดังกล่าวจึงไม่เป็นหนี้

สาธารณะ รวมถึงการ
พิจารณาการกู้เงินระหว่าง
เอกชนและธนาคาร
พาณิชย์อยู่นอกเหนือ
อำนาจของ สบн. จึงขอ
ให้ทท.และบริษัทฯ หรือ
กับธนาคารโดยตรง

ขณะเดียวกันยัง
รับทราบถึงมาตรการช่วย

เหลือผู้ได้รับผลกระทบ ที่
จำเป็นต้องขอรับการสนับสนุนจาก
หน่วยงานภายนอก และผ่านความ
เห็นชอบจากคณะรัฐมนตรี (ครม.)
ที่ไม่เข้าข่าย พรก.ให้อำนาจ เช่น
มาตรการด้านพลังงาน โดย ขบ.

เสนอตรึงราคาเชื้อเพลิง NGV
และน้ำมันดีเซล ถึง 31
ก.ค. หลังจากนั้นปล่อย
ลอยตัว ให้อยู่ในราคา
75% ของน้ำมันปี 10 รวม
ถึงให้ผู้ประกอบการที่ยังไม่มี
บัตรส่วนลดพลังงานของบริษัท
ปตท.จำกัด มหาชน สามารถลง
ทะเบียนเพื่อซื้อ NGV ได้ในราคา
ที่ต่ำกว่ารถยนต์ทั่วไป

ส่วนบริษัทวิทยุการบิน
แห่งประเทศไทย (บวท.) ขอให้
จัดหาแหล่งเงินกู้ดอกเบี้ยต่ำ (Soft
Loan) และการค้าประกันเงินกู้
เพื่อเสริมสภาพคล่องวงเงิน 3,920
ล้านบาท ซึ่งสำนักบริหารหนี้

สาธารณะ (สบн.) ให้กลับไปตรวจ
สอบตัวเลขใหม่ก่อนนำกลับมา
เสนออีกครั้ง กรมเจ้าท่า (จท.) ขอ
จัดหาแหล่งเงินกู้ให้สมาคมต่อเรือ
และซ่อมเรือไทย 1,820 ล้านบาท
ที่ประชุมขอให้กลับไปทบทวน
ตัวเลขที่ได้รับผลกระทบที่แท้จริง
และนำกลับมาเสนอใหม่

ด้านการทางพิเศษแห่ง
ประเทศไทย (กทพ.) ขอเลื่อนชำระ

เงินคืนเงินยืมรัฐบาล จำนวน 2
สัญญา ออกไป 2 ปี จากปี 2563
เป็นปี 2565 โดยปี 2563 จำนวน
400 ล้านบาท และปี 2564 จำนวน
500 ล้านบาท ทั้งนี้สบн. ให้ กทพ.
ชี้แจงข้อมูลเพิ่มเติมว่าได้รับผล
กระทบโควิด-19 จนไม่สามารถ
ชำระเงินคืนเงินยืมได้ รวมถึงต้อง
แสดงสถานะกระแสเงินสดในปี
2563 และปี 2564 เพื่อแสดงให้เห็น

ถึงสถานะความสามารถในการ
ชำระหนี้และสภาพคล่องของ
กทพ. ซึ่งกระทรวงการคลัง

จะเห็นชอบให้เลื่อนการ
ชำระเงินคืนเงินยืมภายใต้สัญญาที่ กทพ.ต้องการ
ได้ ต่อเมื่อสภาพคล่อง
ของกทพ. ไม่เพียงพอจน
ส่งผลกระทบต่อกรดำเนินการ
งานและต้องกู้เงินเพื่อเสริม
สภาพคล่องเพื่อดำเนินการ
สำหรับมาตรการอื่นๆ
ทางสมาคมเจ้าของเรือไทย

ขอลดค่าเช่า ระยะเวลา 1 ปี
วงเงิน 348 ล้านบาท
เบื้องต้นการทำเรือ
แห่งประเทศไทย

(กทท.) ได้พิจารณา
ช่วยเหลือเยียวยาต่อ
ผู้เช่าทรัพย์สินที่เป็นคู่
สัญญา ซึ่งเป็นบุคคล
ธรรมดาและนิติบุคคล
ยกเว้นหน่วยงานราชการ

รัฐวิสาหกิจ หน่วยงานภาค
รัฐ และบริษัทมหาชน วงเงิน 33
ล้านบาท ระยะเวลา 3 เดือน
ตั้งแต่เดือน พ.ค. - ก.ค. 2563

โดยลดค่าเช่าตอบแทนตาม
สัญญาให้แก่ผู้เช่าที่เช่า อาคาร
สำนักงาน อาคารพาณิชย์
และผู้เช่าประกอบธุรกิจ
โดยเรียกเก็บค่าเช่าใน
อัตรา 50% ของค่าเช่า
หรือค่าตอบแทนแต่ละ
สัญญา ขณะเดียวกันได้

ให้ความช่วยเหลือกลุ่มผู้ประกอบการ
ทำเรื่องภูมิภาคในการจัดทำ
เงื่อนไขการใช้พื้นที่ของท่าเรือระนอง
ท่าเรือพาณิชย์เชียงแสน และท่าเรือ
เชียงของ รวมถึงท่าเรือที่เป็นบุคคล
ธรรมดาและนิติบุคคล ยกเว้น
หน่วยงานราชการ รัฐวิสาหกิจ
หน่วยงานภาครัฐ วงเงิน 1.634
ล้านบาท ระยะเวลา 6 เดือน เริ่ม
ตั้งแต่วันที่ 1-31 ต.ค. 2563

ขณะที่กรมทางหลวง (ทล.)
เสนอขอให้พิจารณาช่วยเหลือ
เยียวยาผู้ประกอบการก่อสร้างบำรุง
รักษาทางและงานจ้างที่ปรึกษา
โดยออกเป็นมติคณะรัฐมนตรี
(ครม.) เรื่องการขยายเวลาดำเนิน
การตามสัญญา และการงดค่าปรับ
โดยกรมบัญชีกลางจะออกประกาศ
ให้ทุกหน่วยงานนำไปปฏิบัติเป็น

แนวทางเดียวกันภายในสิ้นเดือน
ก.ค.นี้ รวมถึงการใช้บัตรสวัสดิการ
แห่งรัฐกับผู้ประกอบการขนส่งภาค
เอกชนนั้นอยู่ระหว่างการพิจารณา
ของกรมบัญชีกลาง คาดว่าจะได้
ข้อสรุปเร็วๆ นี้

นอกจากนี้ บขส. ขอลด
หย่อนค่าเช่าที่ดินย่านพหลโยธิน
ของ รฟท.และ กทพ.บริเวณอาคาร
สถานีขนส่งผู้โดยสารกรุงเทพ
จตุจักร จำนวน 21.816 ล้านบาท
ต่อปี และบริเวณสถานีขนส่งผู้
โดยสารขนาดเล็กจตุจักร (ใต้
ทางด่วน) แบ่งเป็นค่าเช่าที่ดินจาก
รฟท. จำนวน 24.624 ล้านบาทต่อ
ปี และค่าเช่าที่ดินจาก กทพ.จำนวน
3.120 ล้านบาทต่อปี โดยรฟท.
จะช่วยเหลือในการปรับลดสัญญา
เช่าแก่บขส. หากได้รับผลกระทบ
ตามมาตรา 9 ของการประกาศ
ของพ.ร.ก. ฉุกเฉิน สามารถดำเนินการ
ได้

ขณะที่ กทพ. จะให้ความ
ช่วยเหลือในส่วนของสัญญาเช่า
ตามที่ บขส.เสนอ โดยไม่รวมใน
กรณีสัญญาเช่าที่ดินหน่วยงาน
ราชการ สัญญาเช่าเพื่อปักเสาพาด
สายต่างๆ เช่น เสาพาดสาย ท่อ
ลอด ถนนและสัญญาปิดทางเข้า-
ออก รวมทั้งสัญญาเช่าตลาดนัด
จตุจักร ซึ่ง กทพ.ยังไม่ได้ชำระเงิน
และยังไม่ได้จัดทำสัญญาเช่า อย่างไร
ก็ตามที่ประชุมจะสรุปมาตรการ
ขอรับการสนับสนุนจากหน่วยงาน
ภายนอกให้ชัดเจนอีกครั้งในการ
ประชุมครั้งต่อไป ●